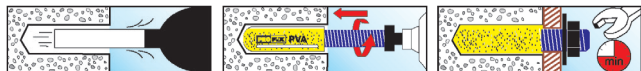


BESCHREIBUNG

Der PROFIX PVA Verbundanker ist ein spreizdruckfreies Verankerungssystem für Beton, kompakten Naturstein und Vollsteinmauerwerk.
 Beim Eindrehen des Gewindeteils mit dem Bohrhämmer oder der Schlagbohrmaschine wird die Glaspatrone von der Dachschnede der Gewindestange im Bohrloch zerstört und die zwei Komponenten (Harz und Härter) miteinander vermischt. Nach der erforderlichen Aushärtezeit besteht eine dauerhafte, hoch belastbare Verankerung. Die Verankerung ist auch im feuchten Bohrloch und unter Wasser möglich.

MONTAGEANLEITUNG

1. Bohrloch gründlich reinigen d.h. 4x ausblasen, 4x ausbürsten, 4x ausblasen.
2. Verbundankerpatrone prüfen. Die Patrone darf nicht beschädigt sein. Das Harz muss honig-ähnlich fließen.
3. PVA Verbundankerpatrone ins Bohrloch einführen.
4. Mit Setzwerkzeug und Schlagbohrgerät Ankerstange schlagend-drehend bis zur Setztiefenmarkierung ins das Bohrloch eintreiben.
5. Aushärtezeit je nach Temperatur im Ankergrund abwarten.
6. Montage des Anbauteils mit dem empfohlenen Montagedrehmoment.



ACHTUNG



Erwärmung kann Brand verursachen. Verursacht schwere Augenreizung. Kann allergische Hautreaktionen verursachen. Schädlich für Wasserorganismen, mit langfristiger Wirkung. Kann das Kind im Mutterleib schädigen. Schutzhandschuhe / Schutzkleidung / Augenschutz / Gesichtsschutz / Gehörschutz tragen. Kontaminierte Arbeitskleidung nicht ausserhalb des Arbeitsplatzes tragen. Nach Gebrauch die Hände gründlich waschen. **BEI BERÜHRUNG MIT DER HAUT:** Mit viel Wasser waschen. Bei Hautreizung oder -ausschlag: Ärztlichen Rat einholen / ärztliche Hilfe hinzuziehen. **BEI KONTAKT MIT DEN AUGEN:** Einige Minuten lang behutsam mit Wasser ausspülen. Eventuell vorhandene Kontaktlinsen nach Möglichkeit entfernen. Weiter ausspülen. Gefährliche Bestandteile: Methacrylsäure, Monoester mit Propan-1,2-diol, Ethyldimethacrylat, Dicyclohexylphthalat, Dibenzoylperoxid, 4-tert-Butylcatechin.

REAKTIONSVERHALTEN

Temp. im Verankerungsgrund [C°]	-5	0	5	10	15	20	30	40
Aushärtezeit [Minuten]	480	240	150	120	90	45	20	10

ACHTUNG

- Kühl und trocken lagern, vor UV-Licht schützen.
- Die Montage mit einem Schlagbohrgerät ist zwingend. Nur z.B. mit Hammer eingeschlagene Anker härten nicht aus.
- Die Ankerstange muss mit einer Dachschnede versehen oder schräg angeschnitten sein.
- Zu langes, anhaltendes Eindrehen führt zu Mörtelaustritt und damit zu einer fehlerhaften Montage.
- Die Aushärtezeiten gelten für trockene Bohrlöcher. Bei feuchten Bohrlöchern und Unterwasser montagen sind diese Zeiten zu verdoppeln.

SETZDATEN

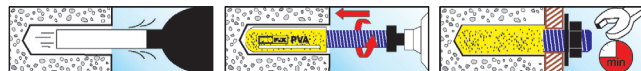
Typ	Bestell-Nummer	Patronenlänge [mm]	Bohr-Ø [mm]	Bohrtiefe [mm]	Auszugs-Drehmoment [Nm]
PVA M8	200 100	85	10	85	10
PVA M10	200 110	85	12	95	20
PVA M12	200 120	95	14	115	40
PVA M14	200 130	95	16	120	60
PVA M16	200 140	95	18	130	80
PVA M20	200 150	175	24	175	150
PVA M24	200 170	215	28	215	200
PVA M30	200 190	270	35	275	400

DESCRIPTION

L'ancrage composite PROFIX PVA est un système d'ancrage sans pression d'expansion pour le béton, la pierre naturelle et la maçonnerie massive.
 La cartouche de verre est détruite dans le trou percé par le tranchant de la tige fileté lors du vissage de la partie filetée avec le marteau perforateur ou la perceuse à percussion et les deux composants (résine et durcisseur) sont mélangés entre eux. Une fois le temps de durcissement nécessaire écoulé, on obtient un ancrage durable, hautement sollicitable. L'ancrage est également possible dans un trou humide et sous l'eau.

INSTRUCTIONS DE MONTAGE

1. Nettoyer méticuleux. le trou percé, c'est-à-dire le souffler 4x, le brosser 4x et le souffler 4x.
2. Vérifier la cartouche d'ancrage chimique. Elle ne doit pas être endommagée. La résine doit s'écouler comme du miel.
3. Introduire la cartouche d'ancrage chimique PVA dans le trou percé.
4. Avec l'outil de pose et la perceuse à percussion, introduire la barre d'ancrage par percussion-rotation dans le trou percé, jusqu'à la repère de profondeur de pose.
5. Attendre que le temps de durcissement soit écoulé en fonction de la température au fond de l'ancrage.
6. Fixer la pièce de montage avec le couple de montage recommandé.



ATTENTION



Peut s'enflammer sous l'effet de la chaleur. Provoque une sévère irritation des yeux. Peut provoquer une allergie cutanée. Nocif pour les organismes aquatiques, entraîne des effets néfastes à long terme. Peut nuire au fœtus. Porter des gants de protection / des vêtements de protection / un équipement de protection des yeux / du visage / une protection auditive. Les vêtements de travail contaminés ne devraient pas sortir du lieu de travail. Se laver les mains soigneusement après manipulation. **EN CAS DE CONTACT AVEC LA PEAU:** Laver abondamment à l'eau. En cas d'irritation ou d'éruption cutanée: consulter un médecin. **EN CAS DE CONTACT AVEC LES YEUX:** rincer avec précaution à l'eau pendant plusieurs minutes. Enlever les lentilles de contact si la victime en porte et si elles peuvent être facilement enlevées. Continuer à rincer. Substances dangereuses: l'acide méthacrylique, monoester avec le propane -1,2-diol, diméthacrylate d'éthylène, phthalate de dicyclohexyle, peroxyde de dibenzoyle, 4-tert-butylcatechol.

RÉACTION

Temp. au fond de l'ancrage [C°]	-5	0	5	10	15	20	30	40
Durée de durcissement [minutes]	480	240	150	120	90	45	20	10

ATTENTION

- Entreposer au frais et au sec, protéger à la lumière uv.
- Le montage avec une perceuse à percussion est obligatoire. Les ancrages forcés, par ex. uniquement avec un marteau, ne durcissent pas.
- La barre d'ancrage doit être coupée en biais ou pourvue d'un tranchant oblique.
- Un vissage trop à fond conduit à une sortie de mortier et en conséquence à un montage défectueux.
- Les temps de durcissement sont valables pour des trous secs. En cas de trous humides et de montages sous-marins ces temps doivent être doublés.

DONNÉES DE POSE

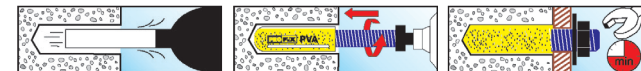
Type	Numero d'article	Longueur de la cartouche [mm]	Ø de perçage [mm]	Profondeur de perçage [mm]	Couple de serrage [Nm]
PVA M8	200 100	85	10	85	10
PVA M10	200 110	85	12	95	20
PVA M12	200 120	95	14	115	40
PVA M14	200 130	95	16	120	60
PVA M16	200 140	95	18	130	80
PVA M20	200 150	175	24	175	150
PVA M24	200 170	215	28	215	200
PVA M30	200 190	270	35	275	400

DESCRIPTION

The PROFIX PVA bonding anchor is an anchoring system free from expansion pressure for concrete, compact natural stone and solid brick masonry.
 When the threaded part is driven with a rock drill or hammer drill (rotate while driving), the glass cartridge is destroyed in the drill hole by the cutting edge of the threaded rod, and the two components (resin and hardener) are mixed. After the curing time, a permanent, highly load-resistant anchorage is produced. The anchorage can be performed in moist drill holes or under water.

INSTRUCTIONS FOR USE

1. Clean drill hole thoroughly, i.e. 4x blowing, 4x brushing, 4x blowing.
2. Check bonding anchor cartridge. The cartridge should be free from damage. The resin should flow with the consistency of honey.
3. Insert PVA bonding anchor cartridge into drill hole
4. Use setting tool and hammer drill to drive anchor rod down to settling depth mark in drill hole. Rotate anchor rod while driving.
5. Curing time depends on temperature in anchorage base.
6. Mount attachment part using recommended mounting torque.



WARNING



Heating may cause a fire. Causes serious eye irritation. May cause an allergic skin reaction. Harmful to aquatic life with long lasting effects. May damage the unborn child. Wear protective gloves / protective clothing / eye protection / face protection / hearing protection. Contaminated work clothing should not be allowed out of the workplace. Wash hands thoroughly after handling. **IF ON SKIN:** Wash with plenty of water. If skin irritation or rash occurs: Get medical advice/attention. **IF IN EYES:** Rinse cautiously with water for several minutes. Remove contact lenses, if present and easy to do. Continue rinsing. Dangerous substance: Methacrylic acid, monoester with propane -1,2-diol, ethylene dimethacrylate, dicyclohexyl phthalate, dibenzoyl peroxide, 4-tert-butylcatechol.

RESPONSE

Temp. in anchorage base [C°]	-5	0	5	10	15	20	30	40
Curing time [minutes]	480	240	150	120	90	45	20	10

WARNING

- Store in cool, dry place, shelter from uv light.
- It is imperative that you use a hammer drill. Anchors driven with a hammer do not cure.
- The anchor rod must have a cutting edge or a bevelled cutting edge
- Do not rotate excessively. This will cause mortar to escape and the anchorage will be defective.
- The curing times specified apply to dry drill holes. Double these times if the drill holes are moist or are located under water.

SETTLEMENT DATA

Type	Order number	Cartridge length [mm]	Drill hole Ø [mm]	Drill depth [mm]	Tightening torque [Nm]
PVA M8	200 100	85	10	85	10
PVA M10	200 110	85	12	95	20
PVA M12	200 120	95	14	115	40
PVA M14	200 130	95	16	120	60
PVA M16	200 140	95	18	130	80
PVA M20	200 150	175	24	175	150
PVA M24	200 170	215	28	215	200
PVA M30	200 190	270	35	275	400